

**PRODUCTIVIDAD DEL CAMPO NATURAL EN 158
PARTIDOS DE 9 PROVINCIAS ARGENTINAS
FEBRERO DE 2022**

**Subsecretaría de Ganadería y Producción Animal
Coordinación de Análisis Pecuario**

Marzo de 2022



**Ministerio de Agricultura,
Ganadería y Pesca
Argentina**

DETALLES DEL PROYECTO

El proyecto de Monitoreo de los Recursos Forrajeros genera información mensual de la productividad de los recursos forrajeros, expresada en kg de Materia Seca/ha para un área en la que se encuentra aproximadamente el 50% del rodeo bovino de producción de carne de la Argentina. (Ver mapa).

Los resultados se obtienen del Sistema de Monitoreo de Recursos Forrajeros <https://magyp.gob.ar/monitoreoforrajero/> de la Coordinación de Análisis Pecuario de la Subsecretaría de Ganadería y Producción Animal del Ministerio de Agricultura, Ganadería y Pesca, con el apoyo científico tecnológico del Laboratorio de Análisis Regional y Teledetección de la Facultad de Agronomía de la UNIVERSIDAD DE BUENOS AIRES (LART) <http://lart.agro.uba.ar/>.

La información de cobertura terrestre utilizada en este proyecto es provista por la Dirección de Estimaciones Agrícolas dependiente de la Subsecretaría de Agricultura del Ministerio de Agricultura, Ganadería y Pesca y sus delegaciones del interior del país.

Los Técnicos de esa área, en diciembre y marzo de cada año realizan, en territorio, relevamientos en diversas zonas productivas, donde se obtienen la ubicación y delimitación georeferenciada de los lotes (unidades de uso) de los recursos forrajeros y la identificación de 19 categorías, hasta el momento. La metodología empleada es la denominada “Segmentos Aleatorios” y fue desarrollada específicamente para la determinación de las superficies de cosecha de los diferentes cultivos en la Argentina.

Para la estimación de la productividad forrajera mensual se utiliza el Índice Verde Normalizado (NDVI) y una estimación de la radiación incidente. Ambas variables se obtienen a partir del procesamiento de imágenes satelitales (MODIS mod13q1 colección 6).



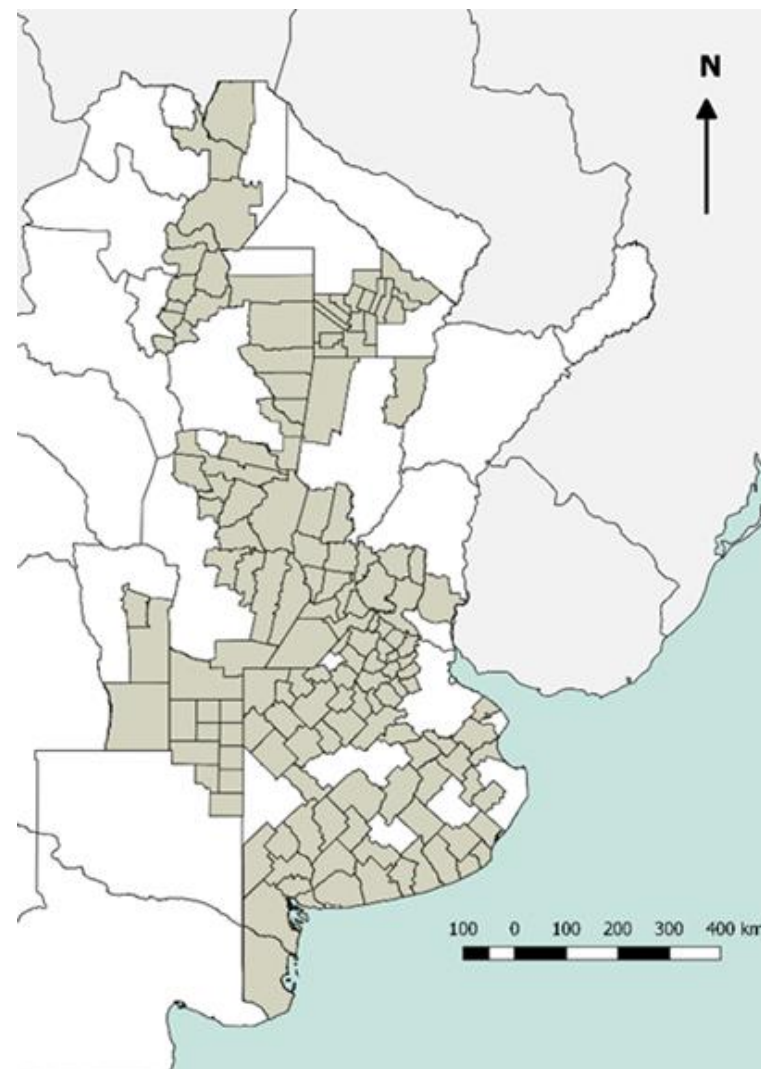
RESUMEN

Se presentan los mapas de productividad forrajera en kg/ha de materia seca del campo natural de nueve provincias argentinas de 158 partidos.

En los dos primeros mapas se muestran las productividades (estimadas) de enero y febrero de 2022.

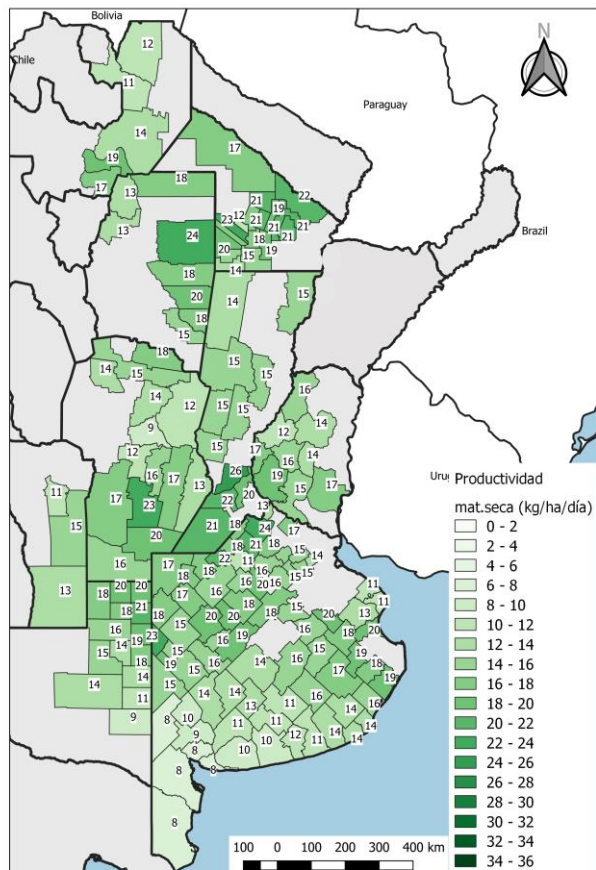
En los mapas que siguen a continuación se comparan en forma relativa y por provincia las diferencias de productividad de febrero de 2022, respecto del promedio histórico de febrero de la serie 2016-2021.

Fuente: elaborado por la Coordinación de Análisis Pecuario (CAP). Algunos departamentos pueden ser monitoreados o no dependiendo de la disponibilidad de datos para el año y campaña



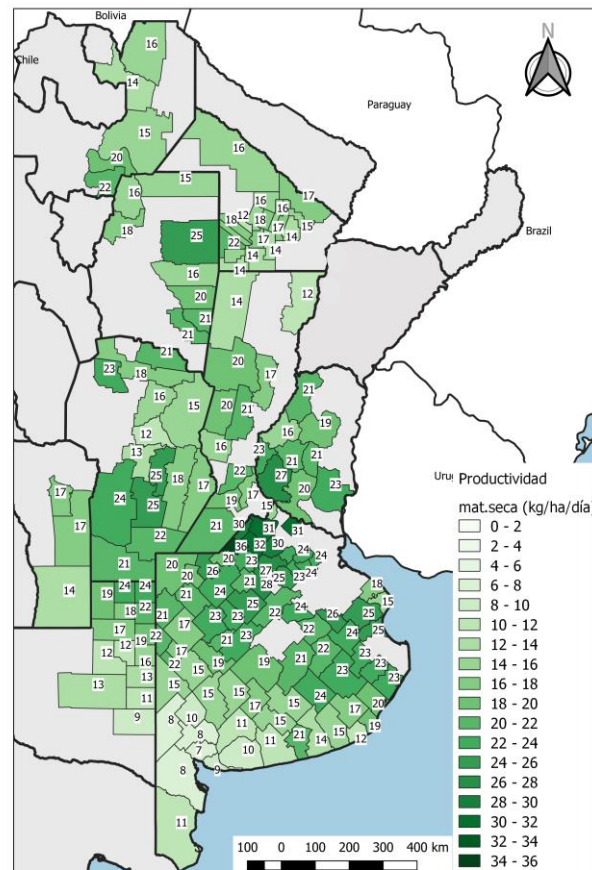
PRODUCTIVIDAD MATERIA SECA EN CAMPOS NATURALES. PROMEDIOS DIARIOS

enero 2022



Coordinación de Análisis Pecuario,
Subsecretaría de Ganadería. MAGyP

febrero 2022



Coordinación de Análisis Pecuario,
Subsecretaría de Ganadería. MAGyP

Respecto de enero de 2022, se aprecian ligeros aumentos de la productividad forrajera en todo el país, aunque mayores en la zona núcleo, Cuenca del Salado, en Santiago del Estero, Entre Ríos, Sur de Córdoba y Norte de la Pampa.

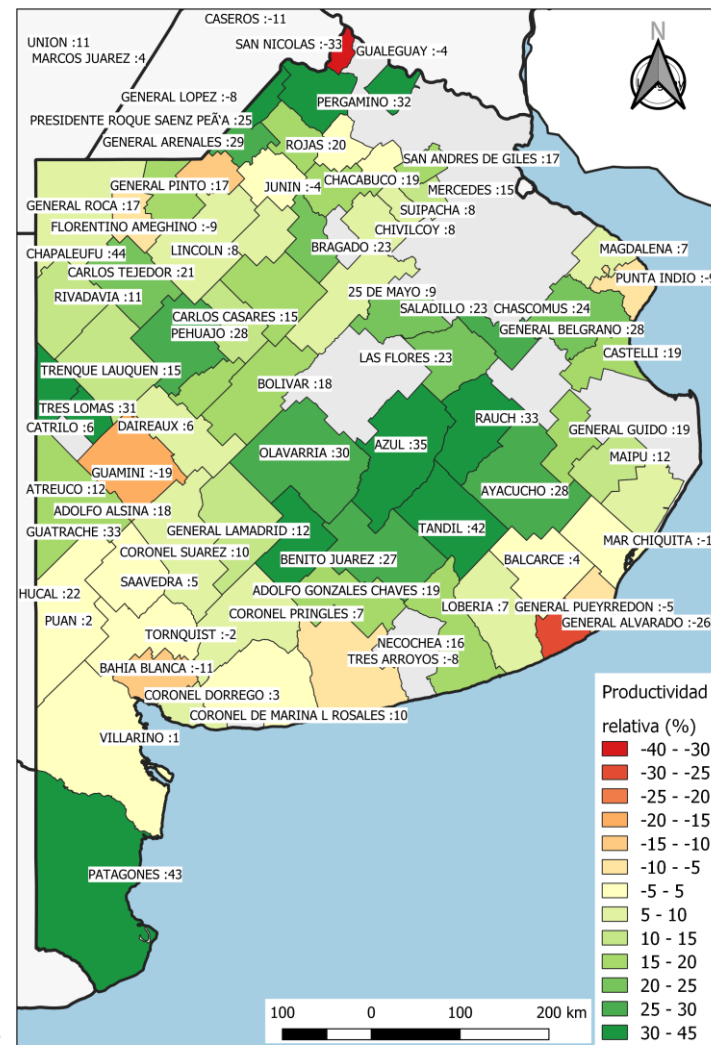


PRODUCTIVIDAD RELATIVA AL PROMEDIO 2016-2021 (%)

BUENOS AIRES:

Período febrero 2022 respecto del promedio de febrero 2016-2021

Encontramos diferencias positivas respecto del mes anterior, cuando en el mes anterior gran parte de la provincia estaba por debajo del promedio 2016-2021. El centro de la Cuenca del Salado con notables diferencias positivas.

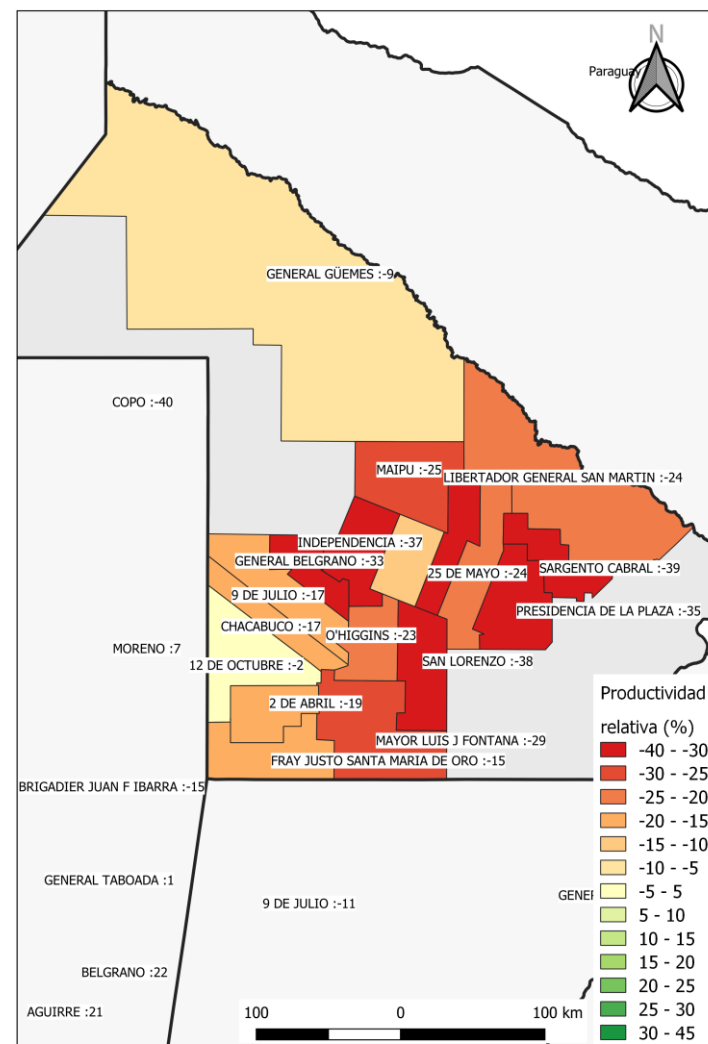


Coordinación de Análisis Pecuario,
Subsecretaría de Ganadería. MAGyP

PRODUCTIVIDAD RELATIVA AL PROMEDIO 2016-2021 (%)

CHACO:
Período febrero 2022 respecto del promedio de febrero 2016-2021

En Chaco, durante febrero se profundizaron los déficits de productividad generando una situación crítica para las actividades ganaderas en varios de los partidos de la zona central de la provincia y aunque no representados en el mapa, también en la zona Este de la provincia.



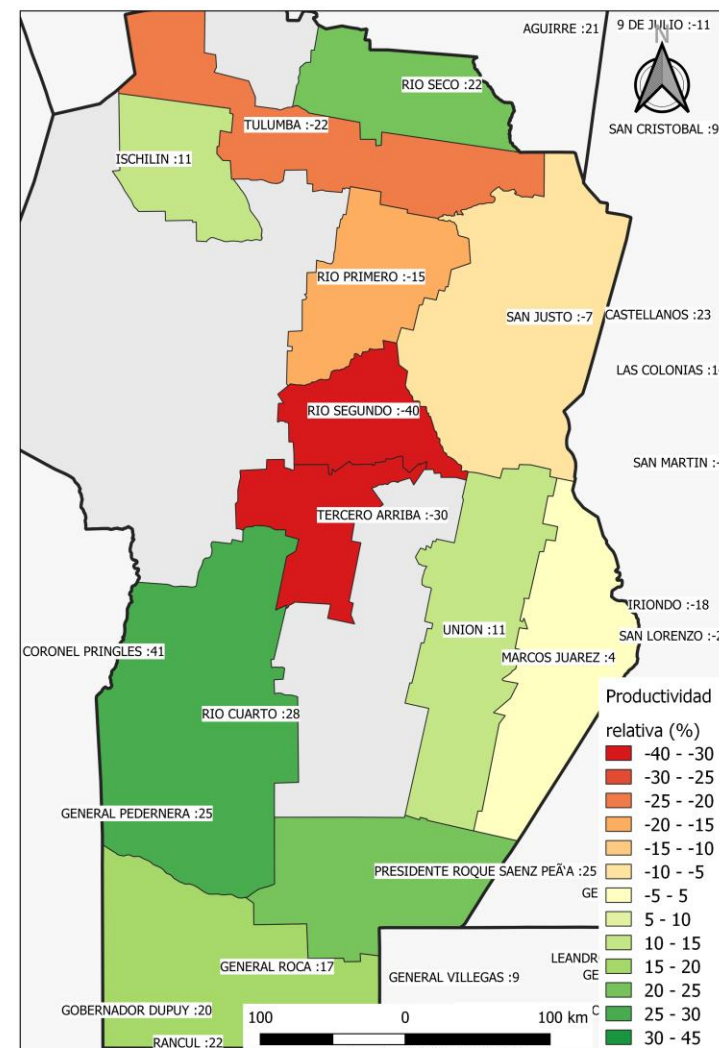
Coordinación de Análisis Pecuario,
Subsecretaría de Ganadería. MAGyP

PRODUCTIVIDAD RELATIVA AL PROMEDIO 2016-2021 (%)

CORDOBA:

Período febrero 2022 respecto del promedio de febrero 2016-2021

En Córdoba, se recupera la zona sur de la provincia. En el resto de los departamentos se mantienen y/o profundizan los valores del mes pasado.



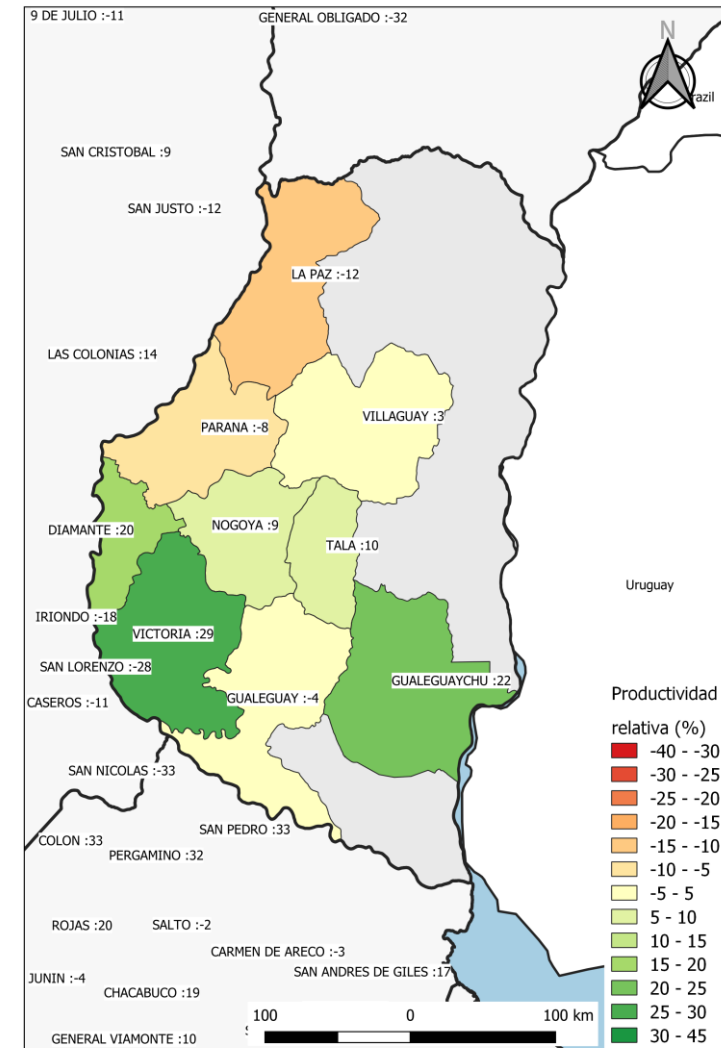
Coordinación de Análisis Pecuario,
Subsecretaría de Ganadería. MAGyP

PRODUCTIVIDAD RELATIVA AL PROMEDIO 2016-2021 (%)

ENTRE RÍOS:

Período febrero 2022 respecto del promedio de febrero 2016-2021

Se recupera la productividad relativa de todos los departamentos monitoreados. Varios de ellos se mantienen apenas por debajo del promedio de la serie.



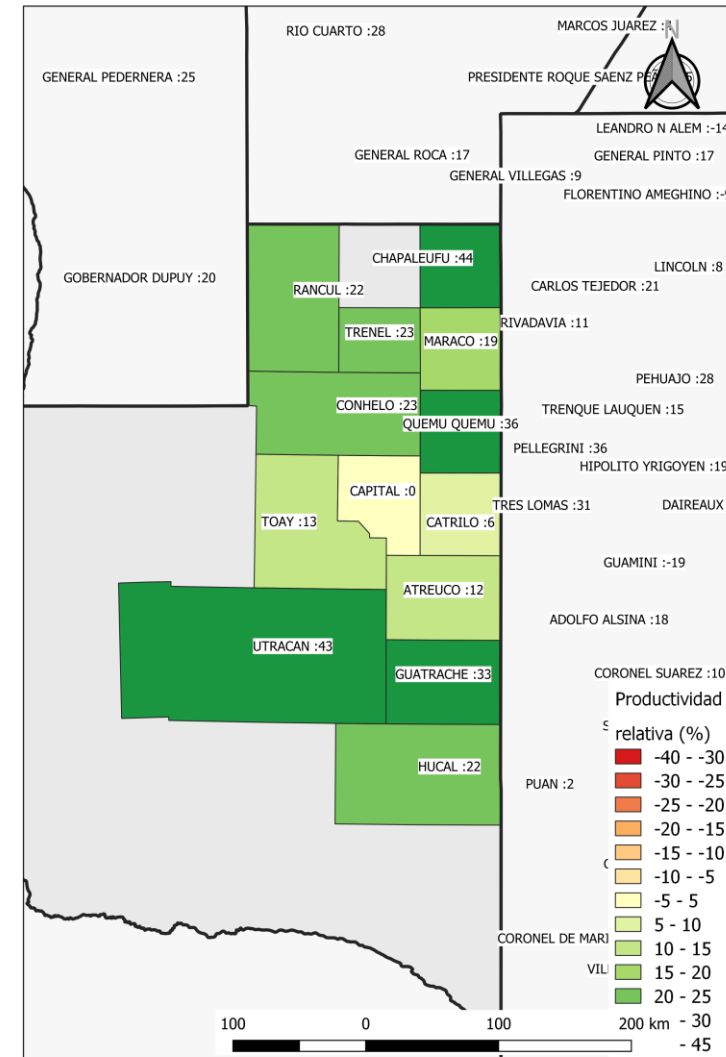
Coordinación de Análisis Pecuario,
Subsecretaría de Ganadería. MAGyF



PRODUCTIVIDAD RELATIVA AL PROMEDIO 2016-2021 (%)

LA PAMPA:
Período febrero 2022 respecto del promedio de febrero 2016-2021

Nuevamente en esta provincia las productividades relativas, en casi todos los departamentos, son buenas a muy buenas respecto del promedio de la serie.



Coordinación de Análisis Pecuario,
Subsecretaría de Ganadería. MAGyP

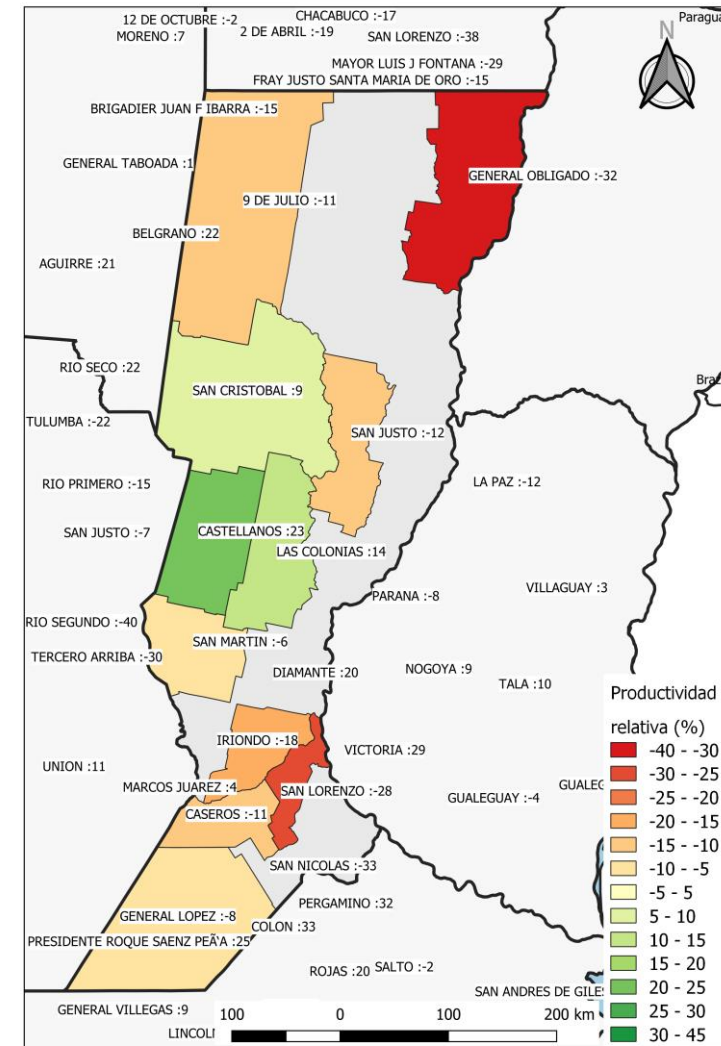


PRODUCTIVIDAD RELATIVA AL PROMEDIO 2016-2021 (%)

SANTA FE:

Período febrero 2022 respecto del promedio de febrero 2016-2021

Solamente 3 departamentos de Santa Fe muestran valores positivos: San Cristóbal, Castellanos y Las Colonias. El resto mantiene (o profundiza) las diferencias respecto del promedio.

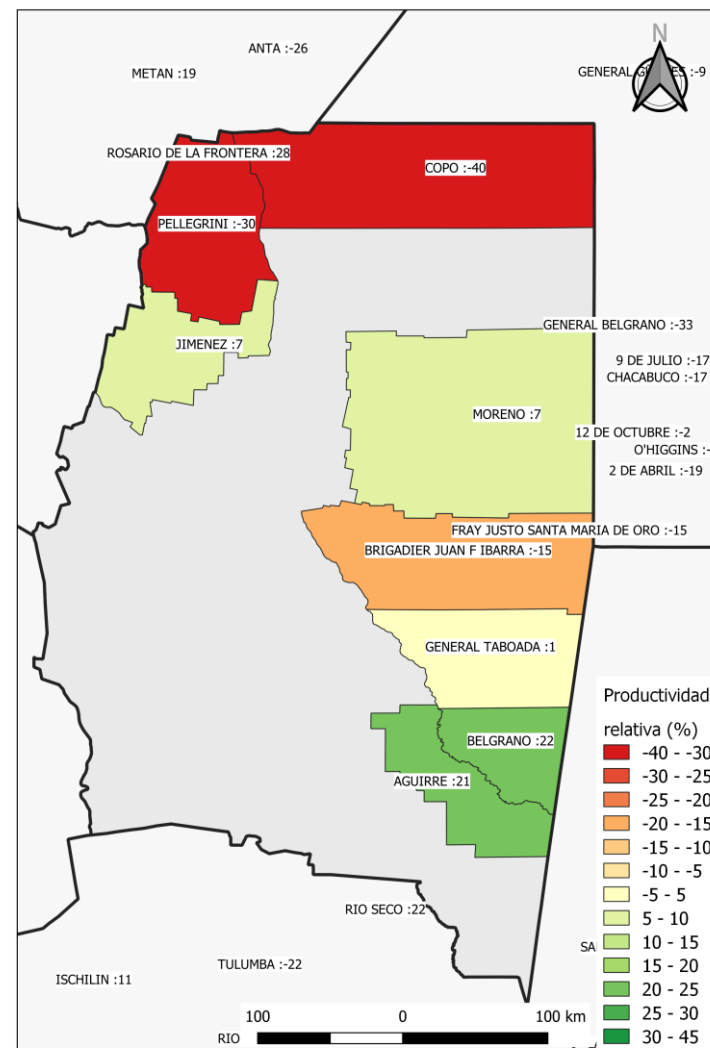


Coordinación de Análisis Pecuario,
Subsecretaría de Ganadería. MAGyP

PRODUCTIVIDAD RELATIVA AL PROMEDIO 2016-2021 (%)

SANTIAGO DEL ESTERO*:
Período febrero 2022 respecto del promedio de febrero 2016-2021

Existen situaciones muy contrastantes en la provincia. El departamento de Moreno, mantiene una diferencia algo menor respecto del mes anterior.



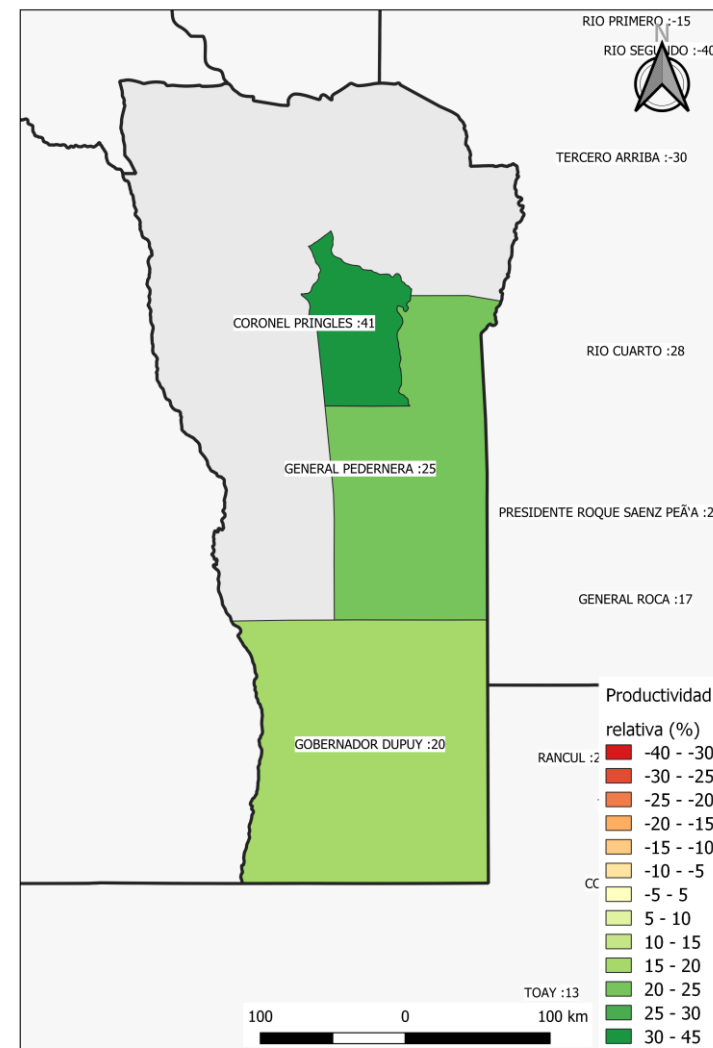
* Se agregaron 7 departamentos al análisis.

Coordinación de Análisis Pecuario,
Subsecretaría de Ganadería. MAGyP

PRODUCTIVIDAD RELATIVA AL PROMEDIO 2016-2021 (%)

SAN LUIS :
Período febrero 2022 respecto del
promedio de febrero 2016-2021

Mejoraron las productividades relativas en los 3 departamentos monitoreados, respecto del mes anterior.

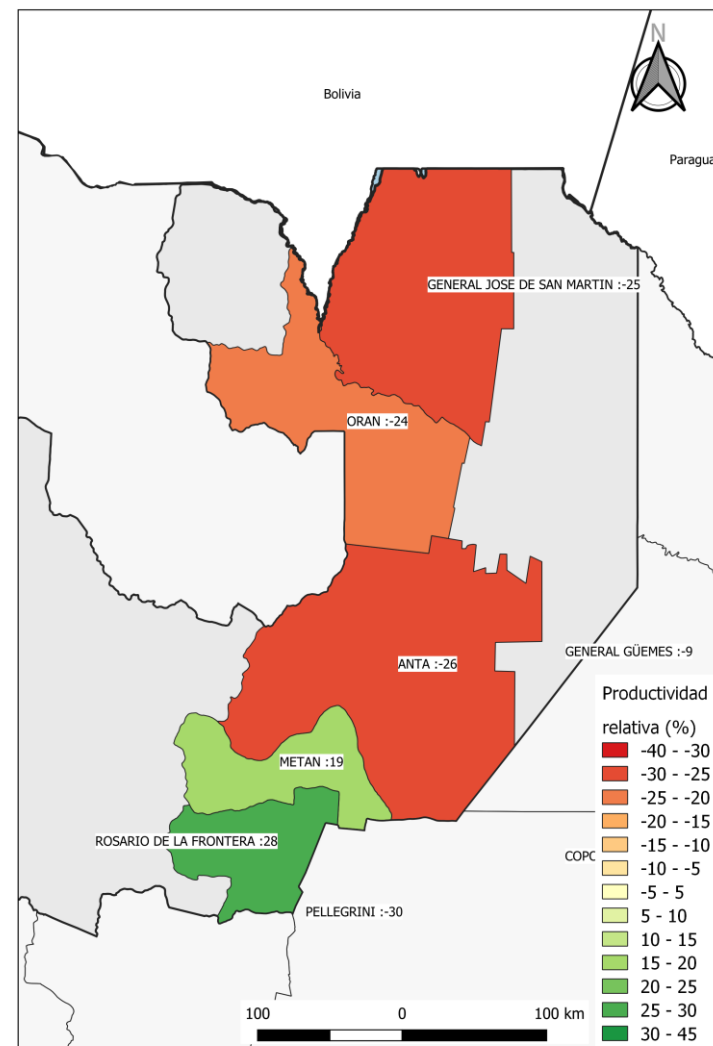


Coordinación de Análisis Pecuario,
Subsecretaría de Ganadería. MAGyP

PRODUCTIVIDAD RELATIVA AL PROMEDIO 2016-2021 (%)

SALTA*:
 Período febrero 2022 respecto del
 promedio de febrero 2016-2021

En Salta existe un contraste muy fuerte entre el Sur y el Norte de los departamentos monitoreados.



* A partir de este mes se agrega esta provincia al análisis de productividad forrajera.

Coordinación de Análisis Pecuario,
 Subsecretaría de Ganadería. MAGyP



Ministerio de Agricultura,
Ganadería y Pesca
Argentina